



Ranúnculo *Ranunculus fluitans*
"Pata gallina"



Milhojas acuática *Myriophyllum spicatum*



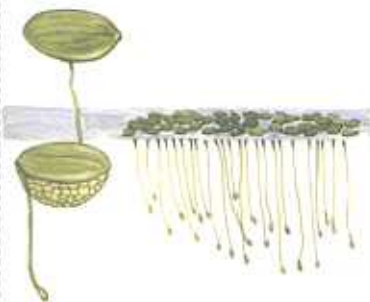
Espiga de agua *Potamogeton pectinatus*



Rizos de agua *Potamogeton crispus*



Espiga de agua *Potamogeton natans*



Lentejas de agua *Lemna gibba / minor*





Carrizo *Phragmites australis*



Enea *Typha latifolia*



Berro *Nasturtium officinale*



Berraza *Apium nudiflorum*
"Berra"



Juncos *Juncus effusus*



grandes Cárices *Carex pendula*





Mentas *Mentha aquatica*
"Poleos"



Epilobios *Epilobium hirsutum*



Umbelifera *Chaerophyllum hirsutum*



Sanalotodo *Hypericum androsaemum*



Dulcamara *Solanum dulcamara*



Saxifraga dorada *Saxifraga hirsuta*





Ortiga *Urtica dioica*



Pimienta acuática *Polygonum hydropiper*



Zarzamora *Rubus ulmifolius*
"Sarza, barda, raja"



Tojo *Ulex europaeus*
"Escaju, arguma"



Cinco en rama *Potentilla reptans*
"Pata gallo"

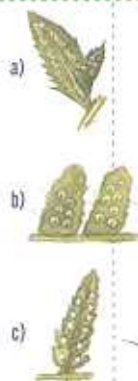




Helecho común *Pteridium aquilinum*



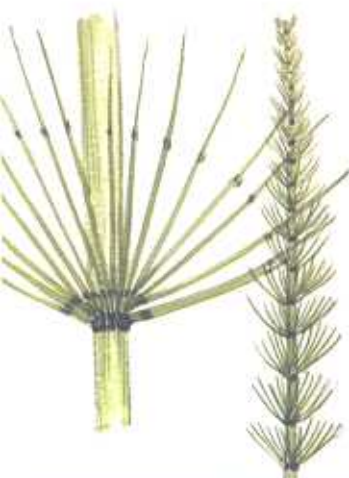
Hoja grande a) *Polystichum sefiterum*



b) *Dyopteris afinis*
c) *Athyrium filix-femina*



Hoja pequeña *Asplenium trichomanes*



Cola de caballo *Equisetum telmateia*
"Rabo de zorra"



Lengua de ciervo *Phyllitis scolopendrium*
"Hoja de las cortadas"



Helecho antojil *Osmunda regalis*
"Antujil, ajo de antojil"





Nueza negra *Tamus comunis*
"Uvas de perro"



Zarzaparrilla *Smilax aspera*
"Ganzo"



Hiedra *Hedera helix*
"Aráu, sidra, yera"



Clemátide *Clematis vitalba*
"Hierba de los mendigos"



Rosa silvestre *Rosa canina*
"Escaramujo, escalambroju"



Rubia *Rubia peregrina*





falsa **Acacia** *Robinia pseudoacacia*
"Alcacia"



Eucalipto *Eucalyptus globulus*
"Ocalito, ucalito"



Elodea *Elodea canadensis*



Junco japonés *Reinutria japonica*



Plumero *Cortaderia selloana*



Crococismia *Crococsmia x crocosmiflora*





Aliso *Alnus glutinosa*
"Alisa, lisa"



Mimblera *Salix fragilis*
"Mimbral, sargal"



Fresno *Fraxinus excelsior*



Olmo de montaña *Ulmus gabra*
"Lameda"



Castaño *Castanea sativa*



Roble *Quercus robur*
"Cajiga, rebolla"



Haya *Fagus sylvatica*
"Hurnija"



Arce menor *Acer campestre*
"Áceri, sanapolu, moscón"



Chopo *Populus nigra*





Cornejo *Cornus sanguinea*
"Sangrécia, Sarapudiu"



Aligustre *Ligustrum vulgare*
"Siempreverde"



Avellano *Corylus avellana*
"Alvellanu"



Sauco *Sambucus nigra*
"Sabugu, Saugu"



Laurel *Laurus nobilis*



Espino albar *Crataegus monogyna*
"Majueto, majetu, perujal"



Sauce hoja estrecha *Salix eleagnos*
"Salcino, sarga"



Salguera negra *Salix atrocinerea*
"Bardaguera"



Sauce de montaña *Salix caprea*



restringidas al medio fluvial:



Martin pescador *Alcedo atthis*



Avión zapador *Riparia riparia*



Lavandera cascadená *Montacilla cinerea*



Mirlo acuático *Cinclus cinclus*
"Aguañón"



no restringidas al medio fluvial:



Ánade azulón *Anas platyrhynchos*



Cormorán grande *Phalacrocorax carbo*
"Corconera, cuerou marinu"



Garza real *Ardea cinerea*



Garceta común *Egretta garzetta*



no restringidas al medio fluvial:



Alicotán europeo *Falco subbuteo*



Gallineta común *Callinula chloropus*
"Polleta"



Andarriños chico *Actitis hypoleucos*



Agachadiza común *Gallinago gallinago*
"Laguneja"



Lavandera blanca *Montacilla alba*
"Pisondera, cuchí"



Oropéndola *Oriolus oriolus*





Culebra viperina *Natrix maura*

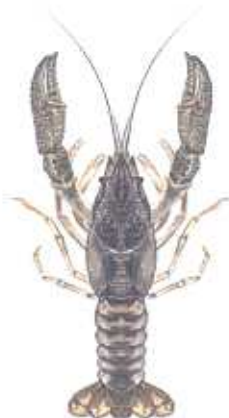


Culebra de collar *Natrix natrix*



autóctono

alóctonos:



Cangrejo de río *Austropotamobius pallipes*



Cangrejo señal *Pacifastacus leniusculus*



Cangrejo americano *Procambarus clarkii*





Salamandra común *Salamandra atra*
"Vicaruela, mamavacas"

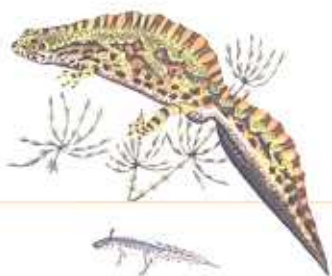
23 cm.

Tritón alpino *Mesotriton alpestris*

12 cm.

Tritón palmeado *Lissotriton helveticus*

8,5 cm.



Tritón jaspeado *Triturus marmoratus*

16 cm.

Sapo partero *Alytes obstetricans*
"Sapa"

5,5 cm.

Sapo común *Bufo bufo*

15 cm.



Rana patilarga *Rana iberica*

5,5 cm.

Rana bermeja *Rana temporaria*

9 cm.

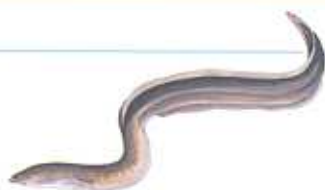
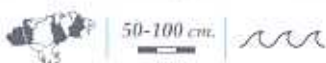
Rana común *Pelophylax perezi*

10 cm.

autóctonos:



Lamprea *Petromyzon marinus*



Anguila *Anguilla anguilla*
"Enguila"



Salmón Atlántico *Salmo salar*



Gobio *Gobio gobio*



Trucha común *Salmo trutta*



Piscardo *Phoxinus phoxinus*
"Pescardo, morito"



Barbo común *Barbus bocagei*



Mule *Chelon labrosus*



Platija *Platichthys flesus*



alóctonos:



Trucha arcoiris *Oncorhynchus mykiss*



Perca americana *Micropterus salmoides*



Alburno *Alburnus alburnus*





Musgaño patiblanco *Neomys fodiens*



Desmán ibérico *Galemys pyrenaicus*



Murciélago de ribera *Myotis daubentonii*



Visón europeo *Mustela lutreola*



Visón americano *Mustela vison*



Turón *Mustela putorius*



Garduña *Martes foina*
"Ramila"



Marta *Martes martes*
"Martujo, rosmilla"



Nutria *Lutra lutra*
"Lóndriga, Lundri"



MUSGAÑO PATIBLANCO:
la cola puede dejar su rastro



TURÓN Y VISONES:
grupo de 4 huellas al salto

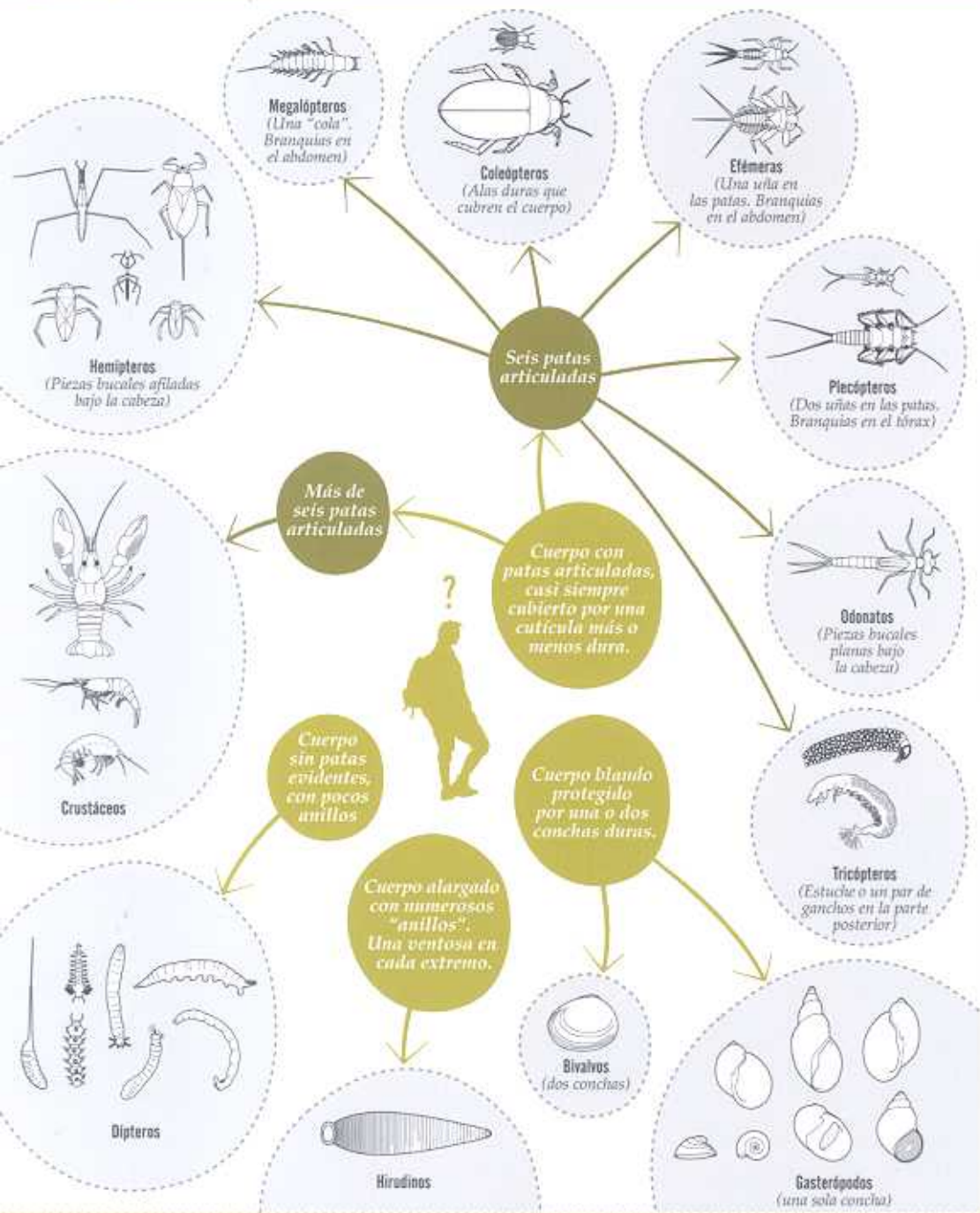


MARTA Y GARDUÑA:
huellas al salto



NUTRIA:
grupo de 4 huellas al salto







Gasterópodos en general



Gasterópodos anclidos



Crustaceos ganmáridos



Turbelarios planaria



Hirudinos
"Sanguijuela"



Oligoquetos
"Gusanos"





Tricópteros sin estuche
"Maraballo"

▲  hasta 3,5 cm. 



Tricópteros con estuche

▲ ✕ hasta 5,5 cm. 



Efemerópteros
"Gusarapines"

▯ ● hasta 1,6 cm. 



Efemerópteros caénido

▯ ● hasta 0,8 cm. 




Efemerópteros baético

▯ ● hasta 1,2 cm. 





Odonatos

"Caballuco del diablo, libélulas"

▲ hasta 5 cm. 




Coleópteros elmido

II ● hasta 6 cm.  




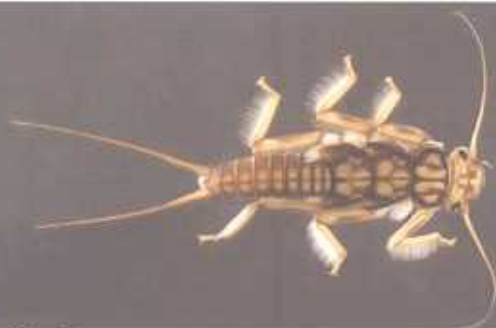
Coleópteros larva de elmido

II | variable  





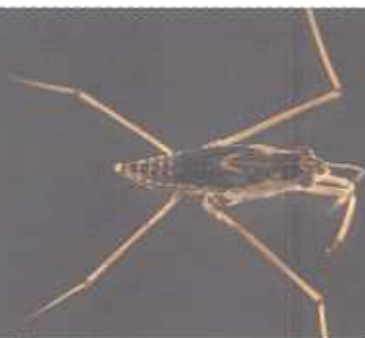
Coleópteros
"Escarabajo"

▲ hasta 6 cm. 



Plecópteros
"Gusarapa"

▲ X hasta 3 cm.  




Hemípteros
"Zapatero"

▲ hasta 1,8 cm. 



Hemípteros
"Escorpión de agua"

▲ hasta 2,2 cm. 



Dipteros atericido

▲ hasta 2,5 cm. 



Dipteros blefaricérido

▬ hasta 1 cm. 



Dipteros sirfrido

● hasta 2,5 cm. 




Dipteros tipúlido

× hasta 3 cm. 




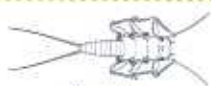
Dipteros quironómido (rojo / verde)

× hasta 4 cm. 



Dipteros simúlido

▣ hasta 1,5 cm. 



Plecoptero



Crustáceo (gammárido)



Tricóptero con estuche



Hirudíneo (sanguijuela)



Tricóptero sin estuche



Oligoquetos



Efemerópteros



Díptero (blefaricérido)



Efemerópteros (baétido)



Díptero verde (quirónómido)



Efemerópteros (caenida)



Díptero (simúlido)



Planaria



Díptero (sifíido)



Coleópteros en general



Díptero rojo (quirónómido)



Coleóptero (elmido)



Díptero (atericérido)



Coleóptero (larva de elmido)



Díptero (tipulíido)



Gasterópodos (ancilidos)



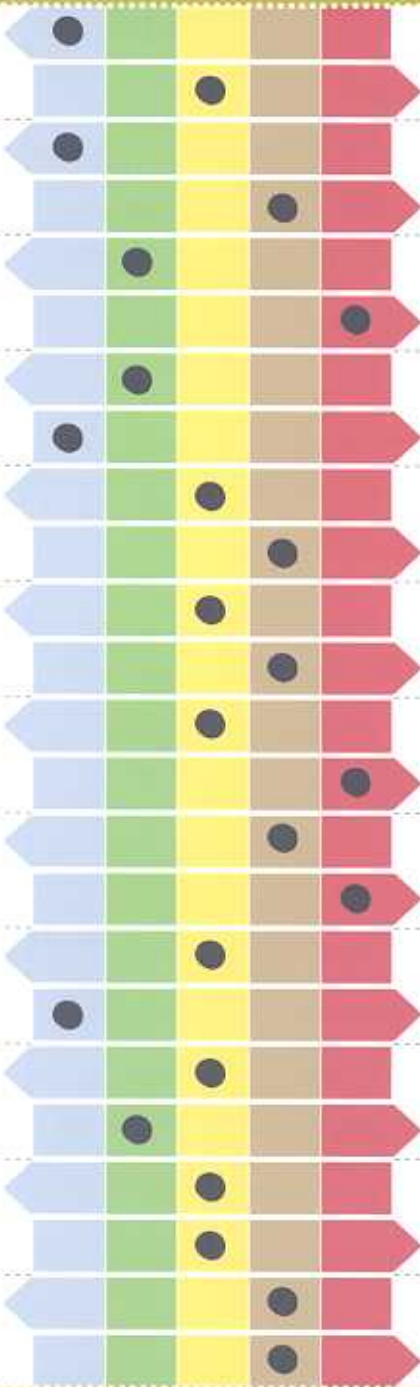
Odonatos



Gasterópodos (limnéidos)



Hemípteros



a) estructura de las riberas, grado de naturalidad:



Bosque denso 6 puntos



Bardales 2 puntos



con **Hierbas** 1 punto



Bosque 50 % 4 puntos



Árboles alineados 2 puntos



terreno **Desnudo** 0 puntos

b) conexión con las formas vegetales adyacentes:

Existe unión entre la zona de ribera y el ecosistema adyacente (tanto si hay bosque de ribera, como si no).

Total 4 puntos



Existe unión al 50 %, la vegetación puede combinarse con:

- 3 : campos agrícolas
- 2 : urbanizaciones / infraestructuras

Parcial 3 puntos / 2 puntos



Ribera aislada sin continuidad con los ecosistemas adyacentes:

- 1 : campos agrícolas
- 0 : urbanizaciones / infraestructuras

Nula 1 punto / 0 puntos



c) continuidad de la vegetación de ribera a lo largo del río:

Existe masa vegetal continua en la zona de ribera, a lo largo de todo el tramo estudiado (500 m. aproximadamente).

Total 2 puntos



Existen áreas de masa vegetal en el 50% del tramo aproximadamente, que se presenta en forma de grandes manchas.

Parcial 1 punto



Se aprecian pequeñas manchas aisladas de vegetación, pero sin conexión clara entre unas y otras.

Escasa / Nula 0 puntos



Sumando las puntuaciones en las 3 categorías, a) + b) + c) se obtiene el índice de calidad del bosque de ribera. (este método tiene limitaciones en zonas de alta montaña, tanto en puertos como en bosques).

Alta: 9 - 12 puntos

Media: 5 - 8 puntos

Baja: 0 - 4 puntos

presencia



- cuenca Norte*
- cuenca Ebro*
- cuenca Duero*



nomenclatura : **Común** *Latino* "**Vernáculo**"

altitud : (metros)

árboles arbustos : *caducifolio*
perenne

longitud cuerpo : (centímetros)

alimentación genérica

- aves*
- peces*
- mamíferos*
- anfíbios*
- reptiles*
- insectos*
- invertebrados*
- frutas / bayas*
- plantas acuáticas*

hábitat peces : *marino*

aves : *residente*
migratoria

alimentación invertebrados

- depredador*
- tritador*
- recolector*
- ramoneador*
- filtrador*

hábitat invertebrados

- sobre el agua*
- en las piedras*
- en la vegetación*
- en la hojarasca*
- en sustratos húmedos*

calidad del agua

(deberá valorarse no sólo la presencia de uros u otros invertebrados, sino su abundancia relativa, así, si hallamos mayoría de especies de nivel 1, le daremos la máxima puntuación, aunque encontremos alguna de niveles inferiores)

- 1** *muy sano*
- 2** *sano*
- 3** *enfermo*
- 4** *grave*
- 5** *muy grave*